

**Montageanweisung  
Stativ ST 5**

**Lieferumfang**

- 1 Stativfuß ST5
- 2 Gelenkrollen (3 Stück)
- 3 Kabelhalter (Gerätesicherung)
- 4 Stativrohr ST5
- 5 Transport-Sicherungs-Schraube
- Montageanweisung

**1 Rollen montieren**

**⚠️ WARNUNG – Sturzgefahr:**  
Nicht auf den **Stativfuß 1** steigen.

**⚠️ VORSICHT – Quetschgefahr:**  
Finger nicht zwischen **Stativfuß 1** und **Gelenkrollen 2** halten.

1. **Gelenkrollen 2** in die Bohrungen an der Stativfußunterseite eindrücken.
2. Sicheren Sitz der **Gelenkrollen 2** prüfen.

**2 Stativrohr montieren**

**⚠️ WARNUNG – Selbsttätig ausfahrendes Stativrohr:**

Beim Herausdrehen der **Transport-Sicherungs-Schraube 5** dürfen sich keine Personen oder Gegenstände vor dem Stativrohr befinden.

1. **Transport-Sicherungs-Schraube 5** aus dem **Stativrohr 4** herausdrehen.
- Das **Stativrohr 4** fährt langsam aus.
2. **Stativrohr 4** verkantungsfrei, senkrecht einsetzen und eindrücken, bis das Gewinde des **Stativrohres 4** durch die Bodenplatte austritt.
3. **Transport-Sicherungs-Schraube 5** von der Stativfußunterseite auf das Gewinde des **Stativrohres 4** schrauben und fest anziehen.
4. Sicheren Sitz des **Stativrohres 4** prüfen.

**3 Gerät auf das Stativ montieren/  
demonstrieren**

**Montage:**

1. **Gerät 6** von oben bis zum Einrasten in das **Stativrohr 4** einführen.
- Der **Kabelhalter 3** im **Stativrohr 4** rastet in die Nut an der Geräteanbindung ein und sichert das **Gerät 6**.
2. Sicheren Sitz des **Gerätes 6** prüfen.

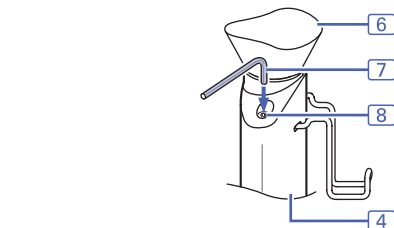
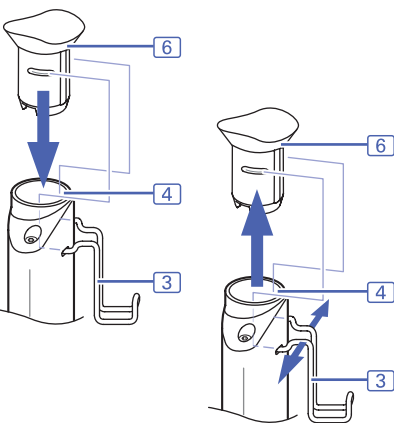
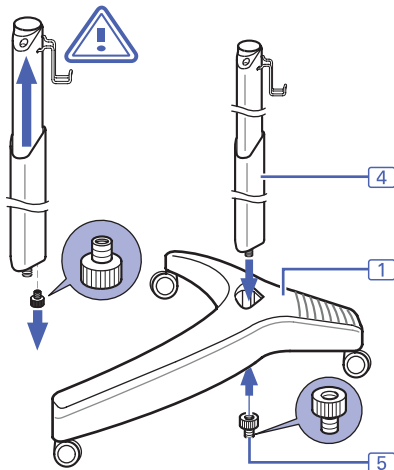
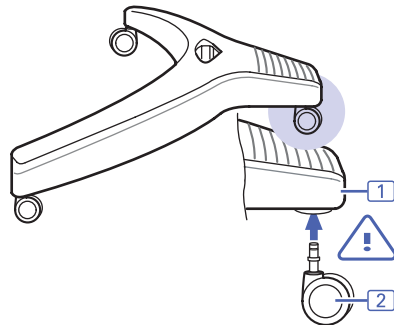
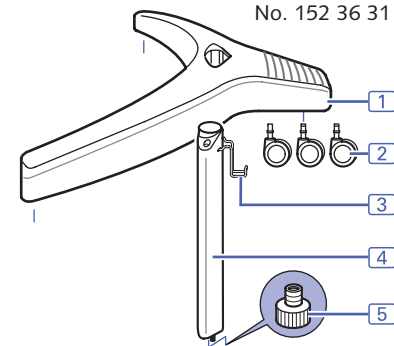
**Demontage (nur mit 2 Personen):**

1. **Kabelhalter 3** auseinanderziehen.
2. **Gerät 6** nach oben aus dem **Stativrohr 4** ziehen.

**4 Bremskraft nachstellen**

Brakes unterliegen einem natürlichen Verschleiß. Sollte das **Gerät 6** im **Stativrohr 4** absinken, kann die Bremskraft des **Stativrohres 4** erhöht werden.

1. **Innensechskantschlüssel 7** in die **Bremsschraube 8** einstecken und im Uhrzeigersinn drehen.
- Die Bremskraft wird erhöht.



**Assembly Instructions  
Pedestal ST 5**

**Scope of supply**

- 1 Pedestal base ST5
- 2 Swivel castors (3 in total)
- 3 Cable hook (appliance lock)
- 4 Pedestal tube ST5
- 5 Extension locking screw
- Assembly instructions

**1 Assembling the castors**

**⚠️ WARNING – Risk of falling over:**  
Do not stand on the **pedestal base 1**.

**⚠️ CAUTION – Risk of fingers getting trapped:**  
Do not put your fingers between the **pedestal base 1** and **swivel castors 2**.

1. Push the **swivel castors 2** into the holes underneath the pedestal base.
2. Check that the **swivel castors 2** are securely in place.

**2 Assembling the pedestal tube**

**⚠️ WARNING – Pedestal tube extends automatically:**

When unscrewing the **extension locking screw 5**, no people or objects should be in front of the pedestal tube.

1. Unscrew the **extension locking screw 5** from the **pedestal tube 4**.
- The **pedestal tube 4** extends slowly.
2. Put the **pedestal tube 4** in position vertically, without tilting it, and push it in until the thread of the **pedestal tube 4** comes out through the base plate.
3. Screw the **extension locking screw 5** from the underside of the pedestal base onto the thread of the **pedestal tube 4** and tighten securely.
4. Check that the **pedestal tube 4** is securely in place.

**3 Mounting the appliance on the pedestal/  
Dismantling**

**Mounting:**

1. Insert **appliance 6** into the **pedestal tube 4** from above until it clicks into place.
- The **cable hook 3** in the **pedestal tube 4** engages in the slot in the appliance attachment and locks the **appliance 6**.
2. Check that the **appliance 6** is securely in place.

**Dismantling (only with 2 people):**

1. Pull **cable hook 3** apart.
2. Pull the **appliance 6** up and out of the **pedestal tube 4**.

**4 Adjusting the braking force**

Brakes are subject to natural wear and tear. If the **appliance 6** drops into the **pedestal tube 4**, the braking force of the **pedestal tube 4** can be increased.

1. Insert **Allen key 7** into the **brake screw 8** and turn clockwise.
- This increases the braking force.

**Instructions de montage  
Colonne ST 5**

**Fourniture**

- 1 Pied ST5
- 2 Roulettes (x 3)
- 3 Support de câble (sécurité de l'appareil)
- 4 Colonne ST5
- 5 Vis de sécurité pour le transport
- Instructions de montage

**1 Montage des roulettes**

**⚠️ AVERTISSEMENT – Risque de chute :**  
Ne pas monter sur le **pied 1**.

**⚠️ ATTENTION – Risque d'écrasement :**  
Ne pas passer les doigts entre le **pied 1** et les **roulettes 2**.

1. Enfoncer les **roulettes 2** dans les orifices situés sous le pied.
2. S'assurer que les **roulettes 2** sont correctement fixées.

**2 Montage de la colonne**

**⚠️ AVERTISSEMENT – La colonne se déploie automatiquement :**

Lorsque l'on dévisse la **vis de sécurité pour le transport 5**, s'assurer qu'aucune personne ou aucun objet ne se trouve devant la colonne.

1. Retirer la **vis de sécurité pour le transport 5** de la **colonne 4**.
- La **colonne 4** se déploie lentement.
2. Positionner la **colonne 4** à la verticale en veillant à ce qu'elle ne soit pas inclinée, puis l'enfoncer jusqu'à ce que le filetage de la **colonne 4** dépasse du socle.
3. Fixer correctement la **vis de sécurité pour le transport 5**, située sous le pied, sur le filetage de la **colonne 4**.
4. Contrôler la bonne fixation de la **colonne 4**.

**3 Montage/démontage de l'appareil sur la  
colonne**

**Montage :**

1. Introduire **l'appareil 6** par le haut jusqu'à ce qu'il s'enclenche dans la **colonne 4**.
- Le **support de câble 3** de la **colonne 4** s'engage dans la fente située au niveau du raccord de l'appareil et assure une bonne fixation de **l'appareil 6**.
2. Vérifier la bonne fixation de **l'appareil 6**.

**Démontage (avec 2 personnes uniquement) :**

1. Retirer le **support de câble 3**.
2. Extraire **l'appareil 6** de la **colonne 4** par le haut.

**4 Réglage de la force de freinage**

Les freins sont soumis à une usure naturelle. Si **l'appareil 6** s'affaisse dans la **colonne 4**, il est possible d'augmenter la force de freinage de la **colonne 4**.

1. Tourner la **vis de freinage 8** dans le sens des aiguilles d'une montre à l'aide d'une **clé à six pans creux 7**.
- La force de freinage augmente.

**Instrucciones de montaje  
Soporte ST 5**

**Volumen de suministro**

- 1 Pie soporte ST5
- 2 Ruedas articuladas (3 unidades)
- 3 Gancho para el cable (seguridad)
- 4 Tubo soporte ST5
- 5 Tornillo de seguridad para transporte
- Instrucciones de montaje

**1 Montaje de las ruedas**

**⚠️ ADVERTENCIA – Peligro de caída**  
No se suba al **pie soporte 1**.

**⚠️ PRECAUCION – Peligro de aplastamiento:**  
No coloque los dedos entre el **pie soporte 1** y las **ruedas articuladas 2**.

1. Introduzca presionando las **ruedas articuladas 2** en los orificios en la parte inferior del pie soporte.
2. Compruebe que las **ruedas articuladas 2** asienten correctamente.

**2 Montaje del tubo soporte**

**⚠️ ADVERTENCIA – Tubo soporte autodesplegable:**

Al desdrosocar el **tornillo de seguridad para transporte 5** no deben encontrarse personas u objetos delante del tubo telescópico.

1. Desenrosque el **tornillo de seguridad para transporte 5**, extrayéndolo del **tubo soporte 4**.
- El **tubo soporte 4** se despliega lentamente.
2. Inserte el **tubo soporte 4** verticalmente, sin ladearlo, y presiónelo hasta que la rosca del **tubo soporte 4** asome por debajo de la base.
3. Enrosque el **tornillo de seguridad para transporte 5** en la rosca del **tubo soporte 4** por el lado inferior de la base y apriételo bien.
4. Compruebe que el **tubo soporte 4** asiente correctamente.

**3 Montaje/desmontaje del aparato en el  
soporte**

**Montaje**

1. Introduzca el **aparato 6** por la parte superior en el **tubo soporte 4** hasta que encaeste.
- El **gancho para el cable 3** en el **tubo soporte 4** encastra en la ranura en el punto de empalme con el aparato y asegura el **aparato 6**.
2. Compruebe que el **aparato 6** asiente correctamente.

**Desmontaje (sólo entre 2 personas):**

1. Abra el **gancho para el cable 3**.
2. Extraiga el **aparato 6** hacia arriba, sacándolo del **tubo soporte 4**.

**4 Ajustar la fuerza de frenado**

Los frenos están sometidos a un desgaste natural. Si el **aparato 6** desciende en el **tubo soporte 4**, se puede aumentar la fuerza de frenado del **tubo soporte 4**.

1. Inserte la **llave de hexágono interior 7** en el **tornillo de frenado 8** y gire en el sentido de las agujas del reloj.
- La fuerza de frenado aumenta.

**Istruzioni di montaggio  
Supporto ST 5**

**Dotazione**

- 1 Base di supporto ST5
- 2 Rulli snodati (3 unità)
- 3 Sostegno per cavi (protezione dell'apparecchio)
- 4 Tubo di supporto ST5
- 5 Vite di fissaggio per il trasporto
- Istruzioni di montaggio

**1 Montaggio dei rulli**

**⚠️ AVVERTIMENTO – pericolo di caduta**  
Non salire sulla **base di supporto 1**.

**⚠️ PRUDENZA – pericolo di schiacciamento**  
Non tenere le dita tra la **base di supporto 1** e i **rulli snodati 2**.

1. Inserire i **rulli snodati 2** nei fori sul lato inferiore della base di supporto.
2. Verificare che i **rulli snodati 2** siano posizionati saldamente.

**2 Montaggio del tubo di supporto**

**⚠️ AVVERTIMENTO – tubo di supporto ad estrazione automatica:**

durante l'allentamento della **vite di fissaggio per il trasporto 5** nessuna persona o nessun oggetto deve trovarsi davanti al tubo di supporto.

1. Allentare la **vite di fissaggio per il trasporto 5** dal **tubo di supporto 4**.
- Il **tubo di supporto 4** viene estratto lentamente.
2. Inserire verticalmente il **tubo di supporto 4** senza inclinarlo e spingere fino a quando la filettatura del **tubo di supporto 4** fuoriesce dalla piastra di base.
3. Avvitare la **vite di fissaggio per il trasporto 5** dal lato inferiore della base di supporto sulla filettatura del **tubo di supporto 4** e stringere a fondo.
4. Verificare che il **tubo di supporto 4** sia posizionato saldamente.

**3 Montaggio/smontaggio dell'apparecchio  
sul supporto**

**Montaggio:**

1. inserire **l'apparecchio 6** nel **tubo di supporto 4** dall'alto fino all'incastro.
- Il **sostegno per cavi 3** nel **tubo di supporto 4** si incastra nella scanalatura sul raccordo dell'apparecchio e fissa **l'apparecchio 6**.
2. Verificare che **l'apparecchio 6** sia posizionato saldamente.

**Smontaggio (solo in presenza di 2 persone):**

1. Staccare il **sostegno per cavi 3**.
2. Estrarre **l'apparecchio 6** verso l'alto dal **tubo di supporto 4**.

**4 Regolazione della forza frenante**

I freni sono soggetti a normale usura. Qualora **l'apparecchio 6** dovesse abbassarsi nel **tubo di supporto 4**, è possibile incrementare la forza frenante del **tubo di supporto 4**.

1. Inserire la **chiave ad esagono cavo 7** nella **vite di frenatura 8** e girare in senso orario.
- La forza frenante viene aumentata.

## Instruções de montagem Suporte ST 5

### Volume de entrega

- 1 Pé do suporte ST5
  - 2 Rodízios giratórios (3 unidades)
  - 3 Suporte do cabo (segurança do aparelho)
  - 4 Tubo de suporte ST5
  - 5 Parafuso de protecção de transporte
- Instruções de montagem

### 1 Montar os rodízios

**AVISO –**  
Perigo de queda:

Não subir para cima do pé de suporte 1.

**CUIDADO –**  
Perigo de esmagamento:

Não colocar os dedos entre o pé de suporte 1 e os rodízios giratórios 2.

1. Exercer pressão sobre os rodízios giratórios 2 até encaixarem nos orifícios no lado inferior do pé de suporte.
2. Verificar se os rodízios giratórios 2 ficaram bem montados.

### 2 Montar o tubo de suporte

**AVISO –**  
Tubo de suporte de avanço automático:

Ao desapertar o parafuso de protecção de transporte 5 não deverá haver ninguém nem nenhum objecto à frente do tubo de suporte.

1. Desapertar o parafuso de protecção de transporte 5 do tubo de suporte 4.
- O tubo de suporte 4 sai lentamente.
2. Inserir o tubo de suporte 4 direito na vertical e pressioná-lo até a rosca do tubo de suporte 4 ficar à vista na placa do fundo.
3. Colocar o parafuso de protecção de transporte 5 na rosca do tubo de suporte 4, no lado inferior do pé do suporte, e apertá-lo.
4. Verificar se o tubo de suporte 4 está seguro.

### 3 Montar/desmontar o aparelho no/do suporte

#### Montagem:

1. Inserir o aparelho 6 por cima, no tubo de suporte 4 até encaixar.
- O suporte do cabo 3 no tubo de suporte 4 encaixa na ranhura existente na união do aparelho, retendo assim o aparelho 6.
2. Verificar se o aparelho 6 está seguro.

#### Desmontagem (apenas com 2 pessoas):

1. Separar o suporte do cabo 3.
2. Puxar o aparelho 6 para cima para o retirar do tubo de suporte 4.

### 4 Reajustar a força de travagem

Os travões estão sujeitos a um desgaste natural. Se o aparelho 6 for descaindo pelo tubo de suporte 4, existe a possibilidade de aumentar a força de travagem do tubo de suporte 4.

1. Inserir a chave Allen 7 no parafuso de travamento 8 e rodar no sentido dos ponteiros do relógio.
- A força de travagem é aumentada.

## Monteringsanvisning Stativ ST 5

### Leveransomfattning

- 1 Stativfot ST5
  - 2 Länkhjul (3 st)
  - 3 Kabelhållare (apparatlås)
  - 4 Stativrör ST5
  - 5 Transportsäkringsskruv
- Monteringsanvisning

### 1 Montera hjul

**VARNING –**  
Fara för fall

Stå inte på stativfoten 1.

**VAR FÖRSIKTIG –**  
fara för klämskador:

För ej in fingrarna mellan stativfoten 1 och länkhjulen 2.

1. Tryck in länkhjulen 2 i hålen på stativfotens undersida.
2. Kontrollera att länkhjulen 2 sitter säkert.

### 2 Montera stativröret

**VARNING –**  
Stativröret åker ut automatiskt:

När transportsäkringsskruven 5 skruvas ut får inga personer eller föremål befinna sig framför stativröret.

1. Skruva ut transportsäkringsskruven 5 ur stativröret 4.
- Stativröret 4 åker långsamt ut.
2. Sätt i stativröret 4 lodrätt och tryck i tills stativrörets 4 gänga sticker ut genom golvplattan.
3. Skruva i transportsäkringsskruven 5 i stativrörets 4 gänga från undersidan på stativfoten.
4. Kontrollera att stativröret 4 sitter säkert.

### 3 Montera/demontera apparaten på stativet Montering:

1. För in apparaten 6 ovanifrån tills den hakar fast i stativröret 4.
- Kabelhållaren 3 i stativröret 4 hakar i spåret på apparatfästet och säkrar apparaten 6.
2. Kontrollera att apparaten 6 sitter säkert.

#### Demontering (endast med 2 personer):

1. Dra isär kabelhållaren 3.
2. Dra ut apparaten 6 uppåt ur stativröret 4.

### 4 Justera bromskraft

Bromsar utsätts för naturligt slitage. Om apparaten 6 sjunker in i stativröret 4 kan stativrörets 4 bromskraft höjas.

1. För in insexsnickeln 7 i bromsskruven 8 och vrid i medurs riktning.
- Bromskraften ökar.

## Инструкция по монтажу Штатив ST 5

### Комплект поставки

- 1 Основание штатива ST5
  - 2 Шарнирные блоки (3 шт.)
  - 3 Держатель кабеля (фиксатор прибора)
  - 4 Штативная трубка ST5
  - 5 Стопорный винт для транспортировки
- Инструкция по монтажу

### 1 Монтаж шарнирных блоков

**ПРЕДОСТЕРЕЖЕНИЕ –**  
опасность падения:

Не становиться на основание штатива 1.

**ОСТОРОЖНО –**  
опасность защемления:

Не помещать пальцы между основанием штатива 1 и шарнирными блоками 2.

1. Шарнирные блоки 2 вставить под нажимом в отверстия на нижней стороне основания штатива.
2. Проверить надежность расположения шарнирных блоков 2.

### 2 Монтаж штативной трубки

**ПРЕДОСТЕРЕЖЕНИЕ –**  
Самовыдвигающаяся штативная трубка:

при вывинчивании стопорного винта для транспортировки 5 перед штативной трубкой не должны находиться лица или предметы.

1. Вывинтить стопорный винт для транспортировки 5 из штативной трубки 4.
- Штативная трубка 4 медленно выдвигается.
2. Штативную трубку 4 вставить вертикально без перекосов и ввести под нажимом, пока резьба штативной трубки 4 не выйдет наружу через опорную плиту.
3. Навинтить стопорный винт для транспортировки 5 с нижней стороны основания штатива на резьбу штативной трубки 4 и туго затянуть его.
4. Проверить надежность крепления штативной трубки 4.

### 3 Монтаж/демонтаж прибора на штатив Монтаж:

1. Вставить прибор 6 сверху до фиксации в штативную трубку 4.
- Держатель кабеля 3 в штативной трубке 4 фиксируется в пазу на кронштейне прибора и фиксирует прибор 6.
2. Проверить надежность крепления прибора 6.

#### Демонтаж (выполнять только вдвоем):

1. Разомкнуть держатель кабеля 3.
2. Вынуть прибор 6 вверх из штативной трубки 4.

### 4 Регулировка тормозной силы

Тормоза подвергаются естественному износу. Если прибор 6 опускается в штативной трубке 4, тормозная сила штативной трубки 4 может быть повышена.

1. Вставить внутренний шестигранный ключ 7 в тормозной винт 8 и повернуть по часовой стрелке.
- Тормозная сила будет повышена.

## 組立説明書 スタンド ST 5

### 納入品内容

- 1 スタンド・ベース ST5
  - 2 キャスタ (3 個)
  - 3 ケーブルフック (本体を固定)
  - 4 スタンド・パイプ ST5
  - 5 搬送用ロックスクリュー
- 組立説明書

### 1 キャスタを取り付ける

**警告 - 転倒の危険:**

スタンド・ベース 1 の上に乗ってはいけません。

**注意 -**

挟まる危険:

スタンド・ベース 1 とキャスタ 2 の間に指を入れないでください。

1. キャスタ 2 をスタンドベース下側の開口部に押し入れてください。
2. キャスタ 2 が安定していることを確認してください。

### 2 スタンド・パイプを取り付ける

**警告 -**

スタンド・パイプが出てくる危険:

搬送用ロックスクリュー 5 を取り外す時は、スタンドパイプの前に障害 (物体 / 人) がないことを確認してください。

1. 搬送用ロックスクリュー 5 をスタンド・パイプ 4 から取り外してください。
- スタンド・パイプ 4 がゆっくりと出てきます。
2. スタンド・パイプ 4 のネジ山がベースプレートから出るまでスタンド・パイプ 4 を垂直に押し入れてください。
3. 搬送用ロックスクリュー 5 をスタンド・ベース下側からスタンド・パイプ 4 に取り付け、しっかりと締め付けてください。
4. スタンド・パイプ 4 が安定していることを確認してください。

### 3 本体をスタンドに取り付ける / 取り外す 取付け

1. 本体 6 を上方からスタンド・パイプ 4 に差し込み、カチッと音がするのを確認してください。
- スタンド・パイプ 4 に装備されたケーブルフック 3 が本体の結合溝に嵌まり込み、本体 6 を固定します。
2. 本体 6 が安定していることを確認してください。

#### 取外し (必ず 2 人で行う):

1. ケーブルフック 3 を抜き取ってください。
2. 本体 6 を上方に引き、スタンド・パイプ 4 から抜き取ります。

### 4 制動力を調整する

制動部は自然に磨耗します。スタンド・パイプ 4 に取り付けられた本体 6 が沈む場合は、スタンド・パイプ 4 の制動力を上げることが可能です。

1. アレンキー 7 をブレーキスクリュー 8 に差し込み、反時計回りに回してください。
- 制動力が高まります。